

## ※復健組職涯領域與生涯進路圖

### 一、職涯領域

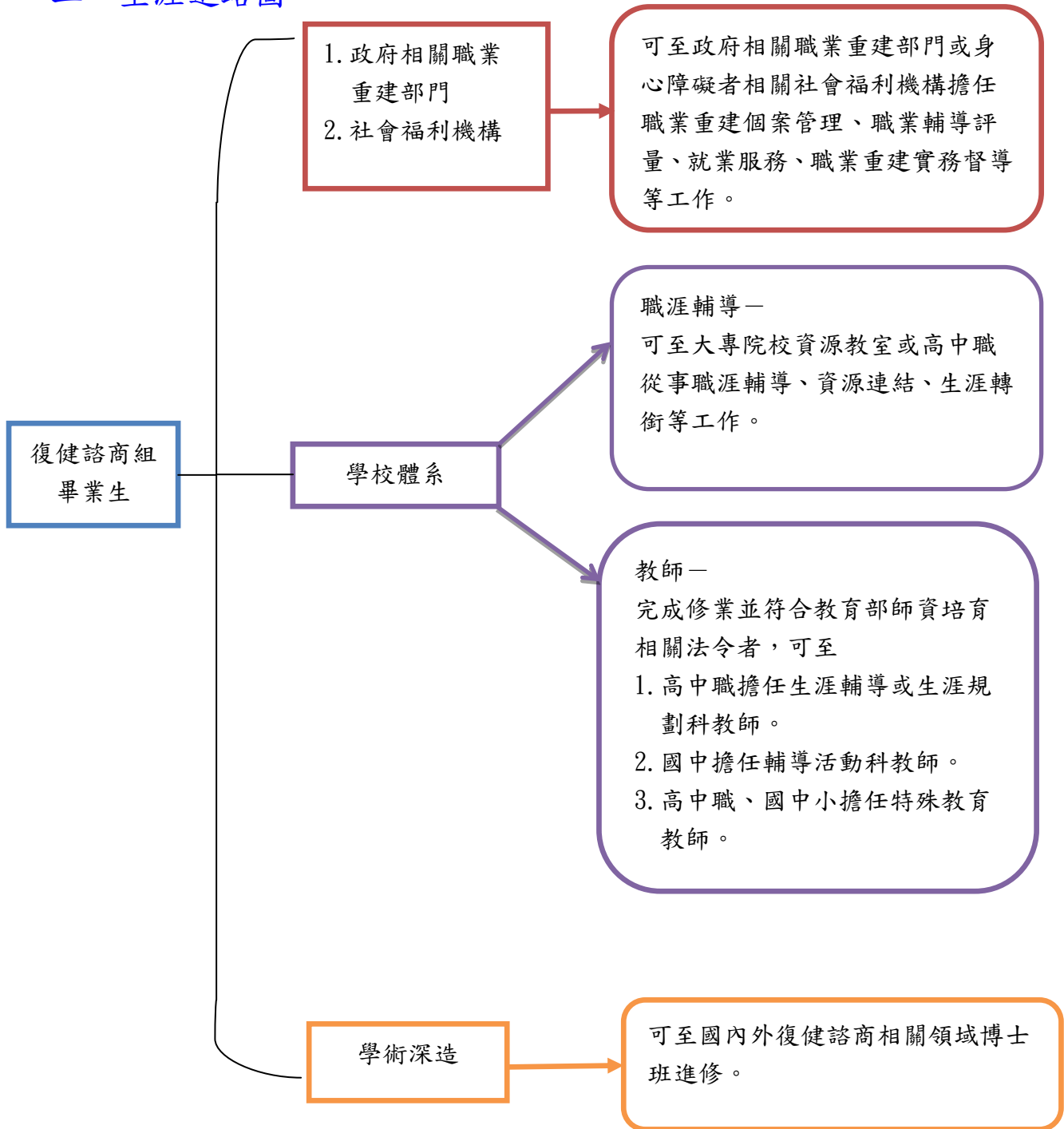
以下為復健諮商組畢業生就業相關領域與簡介說明，各類別修課事項之說明請參照「頁碼」欄位，以作為未來就業與修業課程安排之參考。

| 類別   | 證照      | 職業                        | 簡介說明   | 頁碼 |
|--|---------|---------------------------|--|----|
| 政府<br>相關<br>職業<br>重建<br>部門/<br>身心<br>障礙<br>者社<br>會福<br>利機<br>構 |         | 職業重建個案管理員                 | 可至各直轄市、縣市政府職業重建窗口從事職業重建個案管理、資源連結等工作。                                   | 34 |
|  |         | 職業輔導評量員                   | 可至政府相關職業重建部門或身心障礙者社會福利機構從事職業輔導評量工作。                                    |    |
|  |         | 就業服務員                     | 可至政府相關職業重建部門或身心障礙者社會福利機構從事身心障礙者就業機會開拓、就業輔導等工作。                         |    |
|  |         | 職業重建實務督導                  | 從事所督導業務3年以上並修習過行政督導、方案評鑑與專業諮詢學分者，可至政府相關職業重建部門或身心障礙者社會福利機構從事職業重建實務督導工作。 | 35 |
| 學校<br>—<br>職涯<br>輔導  |         | 大專院校<br>資源教室專業人員          | 可至公立大專院校資源教室擔任職涯輔導專業人員，從事身心障礙者學生職涯輔導、資源連結、生涯轉銜等工作。                     | 34 |
|  |         | 高中職<br>職業輔導員              | 可至公立高中職擔任職涯輔導專業人員，從事身心障礙者學生職涯輔導、資源連結、生涯轉銜等工作。                          | 34 |
| 學校<br>—<br>教師  | 教師<br>證 | 高中職<br>生涯輔導科教師<br>生涯規劃科教師 | 具備高中職教師資格或完成教育學程修業並考取教師證者，可至高中職擔任專任生涯輔導科或生涯規劃科教師。                      | 36 |
|  |         | 國中<br>綜合領域輔導活動科<br>教師     | 具備國中教師資格或完成教育學程修業並考取教師證者，可至國中擔任綜合領域輔導活動科教師。                            | 36 |
|  |         | 高中職、國中小<br>特殊教育教師         | 已具備中等教育或國小教育教師資格者，可至高中職、國中小擔任特殊教育教師。                                   | 36 |
| 學術深造   |         | 國內外復健諮商相關<br>領域博士班        | 依照個別興趣可至國內外復健諮商相關領域博士班進修。  |    |

◎職業重建個案管理員、職業輔導評量員、就業服務員需通過職業重建服務專業人員資格認證，詳細資訊請至行政院勞委會身心障礙者職業重建服務專業人員管理應用系統查詢，

網址：<http://vrs.evta.gov.tw/aspcode/Default.aspx>

## 二、生涯進路圖



### 三、職涯進路與課程

職重專業人員(職業重建個案管理員/職業輔導評量員/  
就業服務員)

大專院校資源教室專業人員

高中職職業輔導員

- 復健諮商研究：職業觀
- 復健諮商研究：心理社會觀
- 復健諮商研究：醫學觀
- 身心障礙者諮商理論研究
- 身心障礙者諮商實務研究
- 高等統計學研究
- 社會及行為科學研究法
- 職業輔導評量研究
- 職業輔導評量分析實務研究
- 工作分析與職業資料系統
- 工作開拓與就業市場分析研究
- 職務再設計與輔助科技研究
- 身心障礙者生涯諮商與就業安置研究
- 身心障礙者個案管理研究
- 實習一
- 實習二
- 其他選修

中等學校教師(高中生涯規劃/生涯輔導科、國中輔導活動科)

- 復健諮商研究：職業觀
- 復健諮商研究：心理社會觀
- 復健諮商研究：醫學觀
- 身心障礙者諮商理論研究
- 身心障礙者諮商實務研究
- 高等統計學研究
- 社會及行為科學研究法
- 職業輔導評量研究
- 職業輔導評量分析實務研究
- 工作分析與職業資料系統
- 工作開拓與就業市場分析研究
- 職務再設計與輔助科技研究
- 身心障礙者生涯諮商與就業安置研究
- 身心障礙者個案管理研究
- 實習一
- 實習二
- 其他選修
- ◎需修習教育部公布之中等教育學程專業科目26學分，另需修畢教育部核定之
- 中等學校任教學科專門課程—高中生涯規劃科需修專門課程32學分，高中
- 生涯輔導科與國中輔導活動科需修畢專門課程40學分。
- ◎師資培育相關修業規定以教育部相關法令及本校師資培育中心最新公告為準。

## 職業重建實務督導

- 復健諮商研究：職業觀
- 復健諮商研究：心理社會觀
- 復健諮商研究：醫學觀
- 身心障礙者諮商理論研究
- 身心障礙者諮商實務研究
- 高等統計學研究
- 社會及行為科學研究法
- 職業輔導評量研究
- 職業輔導評量分析實務研究
- 工作分析與職業資料系統
- 工作開拓與就業市場分析研究
- 職務再設計與輔助科技研究
- 身心障礙者生涯諮商與就業安置研究
- 身心障礙者個案管理研究
- 復健諮商行政與督導研究
- 身心障礙服務方案評鑑與專業諮詢研究
- 實習一
- 實習二
- 其他選修
- ◎需符合身心障礙者職業重建服務專業人員遴用及培訓準則第九條之規範-從事所督導業務3年以上。

在職進修並有1年以上之下列工作經驗：

社會福利工作、政府部門（社工/就服/職評/個管）

醫事專業人員（職能治療/物理治療/護理）

特殊教育教師（國小/中等教育）

- 復健諮商研究：職業觀
- 復健諮商研究：心理社會觀
- 復健諮商研究：醫學觀
- 身心障礙者諮商理論研究
- 身心障礙者諮商實務研究
- 高等統計學研究
- 社會及行為科學研究法
- 職業輔導評量研究
- 職業輔導評量分析實務研究
- 工作分析與職業資料系統
- 工作開拓與就業市場分析研究
- 職務再設計與輔助科技研究
- 身心障礙者生涯諮商與就業安置研究
- 身心障礙者個案管理研究
- 實習一
- 實習二
- 其他選修
- ◎得依修業要點抵免學分數相關規定申請抵免學分—
  - ①醫事專業人員可申請免修醫學觀3學分。
  - ②社會福利單位及政府部門負責職重相關業務工作者，如曾修習南區職業輔導評量中心職評課程162學分班且分數80分以上者，可申請抵免職業輔導評量暨實務研究共5學分；未達80分者則可抵免職業輔導評量實務研究2學分。